

ПАСПОРТ



ПАСПОРТ

КЛАПАН ПРЕДОХРАНИТЕЛЬНЫЙ ПРУЖИННЫЙ С ФИКСИРОВАННОЙ НАСТРОЙКОЙ

Модель: **VT.496**

ПС – 47653-3

Паспорт разработан в соответствии с требованиями ГОСТ Р 2.601-2019 и ТР ТС 032/2013

ПАСПОРТ

1. Артикулы

VT.496.0415 -клапан предохранительный с давлением настройки 1,5 бара (чёрная рукоятка), резьба наружная-внутренняя;

VT.496.0430 -клапан предохранительный с давлением настройки 3,0 бара (красная рукоятка), резьба наружная-внутренняя;

VT.496.0460 -клапан предохранительный с давлением настройки 6,0 бара, резьба наружная-внутренняя (жёлтая рукоятка).

2. Назначение и область применения.

2.1. Клапан предназначен для сброса рабочей среды в атмосферу или в отводящий трубопровод при превышении давления сверх настроечного на водогрейных котлах, сосудах и трубопроводах.
2.2. В качестве рабочей среды может использоваться вода, растворы этиленгликоля или пропиленгликоля, природный и другие жидкие среды, нейтральные по отношению к материалам клапана.

2.3. Клапан имеет устройство принудительного открывания.

2.4. Клапаны имеют сертификат соответствия Евразийского Экономического Союза №ЕАЭС RU С-ИТ.АБ53.В.06245/22
Серия RU №392141 от 24.11.2022г.

2. Основные технические характеристики

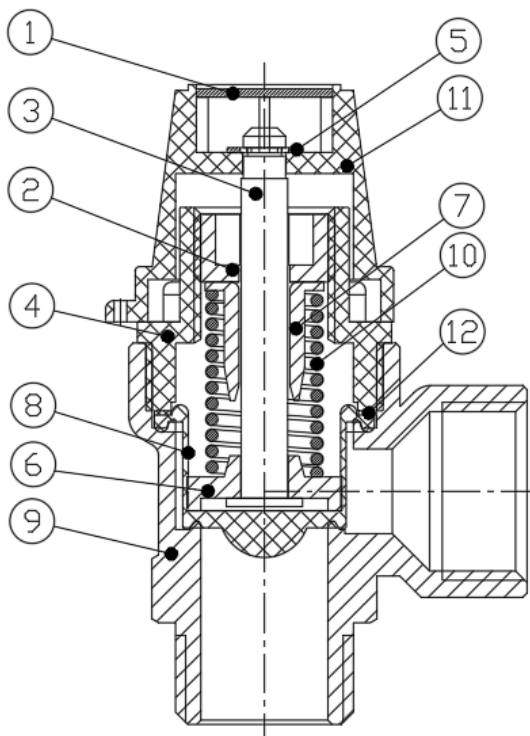
№	Характеристика	Ед. изм	Значение при давлении настройки, МПа		
			0,15	0,3	0,6
1	Максимальная температура рабочей среды	°С	120	120	120
2	Номинальное давление, PN	МПа	1,0	1,0	1,0
3	Номинальный диаметр, DN	мм	15	15	15
4	Рабочая среда		жидкость группы 2 по ТР ТС 032/2013		
5	Давление настройки клапана	МПа	0,15	0,3	0,6
6	Класс герметичности		А		

Паспорт разработан в соответствии с требованиями ГОСТ Р 2.601-2019 и ТР ТС 032/2013

ПАСПОРТ

	затвора				
7	Климатическое исполнение		УХЛ4		
8	Вес	г	155	155	155
9	Максимальная температура окружающей среды	°C	60	60	60
10	Максимальная влажность окружающей среды	%	65	65	65
11	Назначенный срок хранения	лет	3	3	3
12	Расчетный срок службы	лет	15	15	15

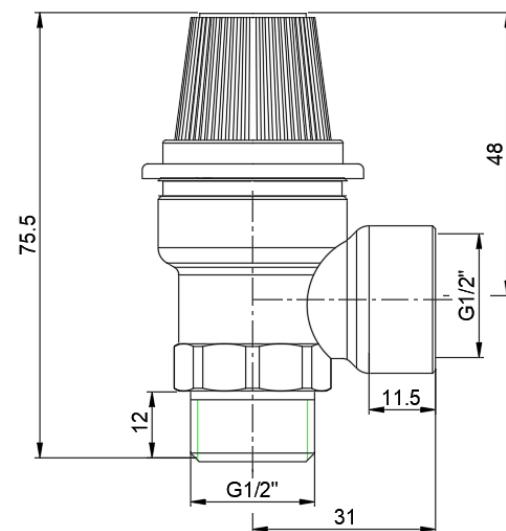
4. Конструкция



ПАСПОРТ

Поз.	Наименование	Материал	Марка, норматив
1	Шильда	алюминий	Al
2	Втулка прижимная	латунь	CW617N (EN12165)
3	Шток		ЛС59-1 (ГОСТ 15527-2004)
4	Крышка корпуса	акрилобутадиен-стирол	ABS АБС (ГОСТ 33366.1-2015)
5	Стопорная шайба	Сталь н/ж	AISI304
6	Золотниковая обойма	латунь	CW617N (EN12165)
7	Центрующая обойма		ЛС59-1 (ГОСТ 15527-2004)
8	Золотниковое уплотнение	эластомер	EPDM (ГОСТ ISO 4098-2013)
9	Корпус	латунь с покрытием из никеля	CW617N (EN12165) ЛС59-1 (ГОСТ 15527-2004)
10	Пружина	сталь н/ж	AISI304
11	Рукоятка	акрилобутадиен-стирол	ABS АБС (ГОСТ 33366.1-2015)
12	Уплотнительное кольцо	тефлон	PTFE

5. Габаритные размеры



ПАСПОРТ

6.Гарантийные обязательства

6.1. Изготовитель гарантирует соответствие изделия требованиям безопасности, при условии соблюдения потребителем правил применения, транспортировки, хранения, монтажа и эксплуатации.

6.2. Гарантия распространяется на все дефекты, возникшие по вине завода-изготовителя.

6.3. Гарантия не распространяется на дефекты, возникшие в случаях:

- нарушения паспортных режимов хранения, монтажа, испытания, эксплуатации и обслуживания изделия;
- ненадлежащей транспортировки и погрузо-разгрузочных работ;
- наличия следов воздействия веществ, агрессивных к материалам изделия;
- наличия повреждений, вызванных пожаром, стихией, форс - мажорными обстоятельствами;
- повреждений, вызванных неправильными действиями потребителя;
- наличия следов постороннего вмешательства в конструкцию изделия.

6.4. Производитель оставляет за собой право внесения изменений в конструкцию, улучшающие качество изделия при сохранении основных эксплуатационных характеристик. При этом вес изделий, может отличаться от заявленных в настоящем паспорте, не более, чем на 10%.

7.Условия гарантийного обслуживания

7.1. Претензии к качеству изделия могут быть предъявлены в течение гарантийного срока.

7.2. Неисправные изделия в течение гарантийного срока ремонтируются или обмениваются на новые бесплатно.

Потребитель также имеет право на возврат уплаченных за некачественное изделие денежных средств или на соразмерное

ПАСПОРТ

уменьшение его цены. В случае замены или ремонта, замененное изделие или его части, полученные в результате ремонта, переходят в собственность сервисного центра.

7.3. Решение о возмещении затрат Потребителю, связанных с демонтажом, монтажом и транспортировкой неисправного изделия в период гарантийного срока принимается по результатам экспертного заключения, в том случае, если изделие признано ненадлежащего качества.

7.4. В случае, если результаты экспертизы покажут, что недостатки изделия возникли вследствие обстоятельств, за которые не отвечает изготовитель, затраты на экспертизу изделия оплачиваются Потребителем.

7.5. Изделия принимаются в гарантийный ремонт (а также при возврате) полностью укомплектованными.